



therdex

NL | EN | DE

# INSTALLATION INSTRUCTIONS THERDEX RIGID CLICK

## CONTENT

NL	_____	4
EN	_____	10
DE	_____	16

Therdex is enkel bedoeld voor gebruik binnenshuis.

Controleer altijd of er sprake is van een blijvend droge, scheurvrije, schone, trek- en drukvaste, vlakke vloer.

Zorg dat het materiaal te allen tijde op een vlakke ondergrond ligt. Wanneer het materiaal niet op een vlakke ondergrond ligt kan dit problemen geven bij het verwerken van het materiaal. Daarnaast wordt het afgeraden om zwaar meubilair direct bovenop de Rigid Click vloer te plaatsen.

Het aanpassen van het materiaal aan de klimaatomstandigheden is zeer belangrijk. Om het materiaal voldoende de gelegenheid te bieden te acclimatiseren, moeten de stroken minimaal 24 uur in de te verwerken ruimte, op kleine stapels worden gelegd. Zo kan het materiaal zich aan de temperatuur in de ruimte aanpassen. De ideale verwerkingstemperatuur ligt bij ca. 18°C. De luchtvochtigheidsgraad mag niet hoger zijn dan 70%. Het materiaal past zich namelijk aan, aan de temperatuur van de ruimte waarin moet worden gewerkt.

Voordat u de vloer gaat leggen, dient u de materialen te controleren op eventuele gebreken. Het materiaal wordt voor het verlaten van de fabriek aan een zorgvuldige controle onderworpen, waardoor een hoge kwaliteitsstandaard kan worden gegarandeerd. Evenwel het 100% uitsluiten van gebreken kunnen wij niet waarborgen. Controleer daarom te allen tijde voor de verwerking het materiaal op zichtbare gebreken.

Wanneer u in de hoek van een ruimte begint met het leggen van de vloer, zorg dan voor 8 mm tussenruimte, om zo expansieruimte te geven aan de vloer. Dit geldt ook voor andere objecten, zoals een verwarmingsbuis, keukenblok of een kookeiland.

Om kleurverschillen te voorkomen, mag er per ruimte alleen worden gewerkt met producten uit dezelfde productiebatch.

Bij grote oppervlakte dienen er per 10 meter lengte of breedte dilatieprofielen aangebracht te worden.

Vermijd blootstelling aan direct intens zonlicht gedurende langere perioden, dit kan verkleuring tot gevolg hebben.

Door de planken uit de verschillende verpakkingen voor het leggen van de vloer te mixen, voorkom je dat er geen twee of meer dezelfde planken naast elkaar komen te liggen. Dit zorgt uiteindelijk voor een mooier resultaat.

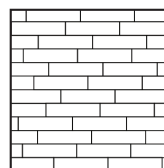
Installatie benodigdheden: Maak altijd gebruik van een aanslagblok. Gebruik alleen rubberen hamers. Geadviseerd wordt om stoelen met wieltjes type W te gebruiken.

### Ondervloer Click

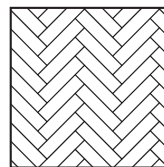
Onder een Therdex Click vloer adviseren wij een PE folie. Wij adviseren een ondervloer wanneer 10DB gehaald moet worden en/of oneffenheden opgevangen moeten worden. Bij het gebruik van een ondervloer adviseren wij een minimale KPA-waarde van 385. Voor advies over de juiste ondervloer kunt u telefonisch contact opnemen met Therdex of Unifloor.

### Vloer- verwarming en verkoeling

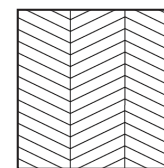
Therdex PVC vloeren kunnen worden aangebracht in een omgeving die een oppervlakte temperatuur heeft tot 27°C. Tijdens het leggen hoeft de vloerverwarming niet volledig uit. Zorg ervoor dat de vloerverwarming op ca. 15-18°C staat ingeschakeld. In dekvloeren waarin vloerverwarming is opgenomen, kan scheurvorming ontstaan. Om het risico op scheurvorming zoveel mogelijk te beperken, is het noodzakelijk de vloerverwarming na het leggen van de vloer langzaam en met regelmaat op temperatuur te brengen. Het is raadzaam daarvoor ons opstook- en afkoelprotocol te hanteren. Dit protocol is online te vinden, via [www.therdex.nl/downloads](http://www.therdex.nl/downloads). Therdex PVC vloeren kunnen ook worden aangebracht op elektrische vloerverwarming. Belangrijk hiervoor is het gebruik van het juiste ondervloermateriaal. Bespreek dit daarom vooraf goed met uw leverancier.



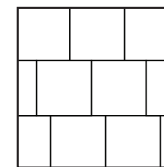
CLICK LANGE PLANK



CLICK VISGRAAT



CLICK HONGAARSE PUNT

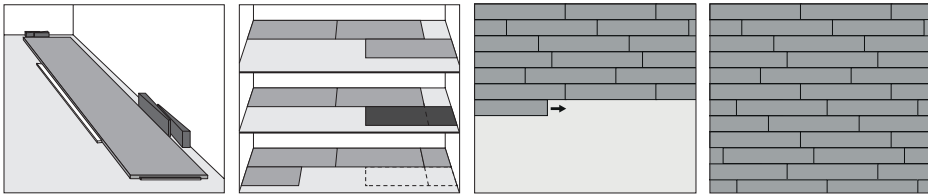


CLICK TEGELS

Onderstaand stappenplan is geschikt voor het leggen van planken in een wildverband patroon.

#### Vorbereiding

- Bepaal de plankrichting van de vloer.
- Bepaal waar u gaat starten met het leggen van de vloer. U dient te starten in een hoek van de ruimte.
- Gebruik altijd verstelbare afstandhouders om eventuele ongelijkheden in de wand uit te vullen. Het niet zorgvuldig stabiliseren van de eerste rijen kan de installatie negatief beïnvloeden.
- Deurposten en verwarmingsbuizen dienen afzonderlijk te worden uitgesneden. Snij eerst de plank op de juiste lengte en breedte. Teken daarna de juiste vorm af en hanteer ook hier weer 8 mm tussenruimte rondom het object. Maak de plank daarna op maat.
- Uitzetvoegen mogen niet met kit worden afgedicht. Deze dienen afgedekt te worden met passende plinten of profielen.



#### Installatie vanaf een muur

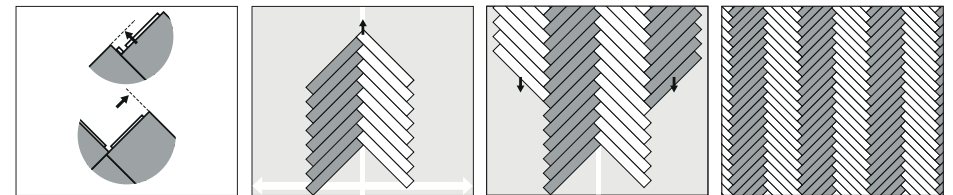
- 1 | Plaats de eerste plank van de eerste rij in de hoek van de kamer. Plaats tussen de wand en de korte kant, en langs de lange kant van deze plank afstandhouders van 8 mm.
- 2 | Klik de volgende planken in een rechte lijn langs de wand. Zorg ervoor dat eventuele ongelijkheden in de wand worden opgevuld, zodat de planken recht en stabiel worden geïnstalleerd.
- 3 | Meet de laatste plank van deze rij nauwkeurig uit, waarbij de afstand van 8 mm tussen de wand en plank wordt gehandhaafd. Kort het afgemeten stuk van de plank af en plaats de plank.
- 4 | Plaats de volgende rij. Begin met de eerste plank, 8 mm vrij vanaf de muur of plint. Ga door met het plaatsen van planken totdat u aankomt bij de laatste rij.
- 5 | De laatste rij planken moet in veel gevallen smaller gemaakt worden. Dit kunt u als volgt doen:
  - 5.1 | Leg de af te snijden plank bovenop de laatste geïnstalleerde rij.
  - 5.2 | Leg een tweede plank ondersteboven op de smaller te maken plank, tegen de rand van de muur en teken deze vervolgens af op het onderliggende plank.
  - 5.3 | Maak de plank zorgvuldig op maat en zorg ervoor dat de 8 mm tussenruimte gehandhaafd wordt.
  - 5.4 | Installeer de op maat gemaakte plank.
- 6 | Werk de vloer af met eventuele afwerkljsten of een plint.

Onderstaand stappenplan is geschikt voor het leggen van planken in een visgraat patroon.

#### Vorbereiding

Een visgraat vloer dient eerst uitgelijnd te worden, zodat er een evenredige verdeling met gelijke passtukken ontstaat. U kunt hiervan afwijken, wanneer de ruimte hierom vraagt.

- Meet het midden van de ruimte.
- Meet hoeveel planken er geplaatst dienen te worden om een gelijke verdeling te maken.
- Teken een referentielijn op de vloer.
- Meet de volledige breedte van de eerste 2 rijen op en teken de tweede en derde referentielijn op de vloer, welke helpen een rechte installatie uit te voeren.



#### Installatie

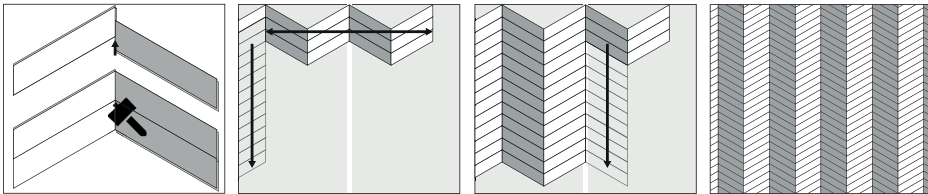
- 1 | Zorg dat de eerste planken in een A vorm gemonteerd worden. Neem een rechter en linker plank en sluit de kopse kant van de rechter plank in het lijfje van de linker plank.
- 2 | Klik de tweede rechter plank met de lange zijde aan de eerste rechter plank.
- 3 | Klik de tweede linker plank aan de eerste linker plank.
- 4 | Vervolg deze stappen totdat de eerste twee rijen volledig zijn geïnstalleerd.
- 5 | Controleer en herpositioneer de eerste dubbele rij planken op de afgetekende lijn op de vloer. Controleer goed of de eerste, tweede en derde referentielijnen overeenkomen met de dubbele baan visgraat.
- 6 | Nadat de eerste twee rijen zijn geïnstalleerd en gepositioneerd dienen alle kopse passtukken te worden uitgemeten en geplaatst. Hanteer de 8 mm tussenruimte tussen wand en vloer.
- 7 | Ga door met het installeren van een enkele rij, bestaande uit alleen rechter of alleen linker planken. Werk elke rij direct af met het op maat maken en installeren van de sluit- en passtukken.
- 8 | Controleer tussentijds de geïnstalleerde vloer op symmetrie.
- 9 | De sluitstukken van de laatste rij worden op dezelfde manier uitgemeten en geïnstalleerd als de sluit- en passtukken van elke afzonderlijke rij. Meet deze sluit- en passtukken zorgvuldig op en maak op maat, rekening houdend met de 8 mm tussenruimte tussen wand en vloer.
- 10 | Werk de vloer af met eventuele afwerkljsten of een plint.

Onderstaand stappenplan is geschikt voor het leggen van planken in een Hongaarse punt.

#### Vorbereitung

Een Hongaarse punt vloer dient eerst uitgelijnd te worden, zodat er een evenredige verdeling met gelijke passtukken ontstaat. U kunt hiervan afwijken, wanneer de ruimte hierom vraagt.

- Meet het midden van de ruimte.
- Meet hoeveel planken er geplaatst dienen te worden om een gelijke verdeling te maken.
- Teken een referentielijn in het midden van de ruimte op de vloer.



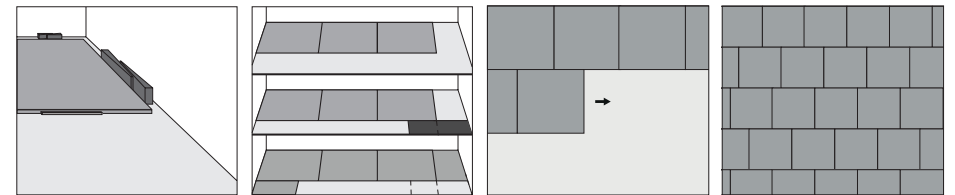
#### Installatie

- 1 | Begin in het plaatsen van de vloer op de referentielijn. Zorg voor een gelijke verdeling en start met het leggen van 4 rijen. Schuif de eerste horizontale rij planken in elkaar.
- 2 | Klik in elke rij 3 drie planken. Verbind deze planken door met een rubberen hamer de plank in de klikverbinding vast te leggen.
- 3 | Monteer vervolgens de eerste plank van de eerste rij in de hoek van de kamer. Plaats tussen de wand en de korte kant, en langs de lange kant van deze plank afstandhouders van 8 mm. Het kan voorkomen dat de eerste rij planken ingekort moet worden, om zo een gelijke verdeling in de ruimte te waarborgen.
- 4 | Klik de volgende planken in een rechte lijn langs de wand. Zorg ervoor dat eventuele ongelijkheden in de wand worden opgevuld, zodat de planken recht en stabiel worden geïnstalleerd.
- 5 | Begin met het installeren van een nieuwe rij aan de korte zijde. Klik de plank vast aan de plank erboven. Sla met een rubberen hamer de plank vast aan de linker rij planken. Verplaats de planken van deze nieuwe rij zo dat ze exact gelijk en naadloos tegen elkaar liggen. Controleer dit bij iedere plank.
- 6 | Ga door met het plaatsen van een nieuwe rij planken totdat de vloer volledig bedekt is. Controleer tussentijds de geïnstalleerde vloer op symmetrie.
- 7 | Installeer de sluit- en passtukken van elke afzonderlijke rij. Meet deze sluit- en passtukken zorgvuldig op en maak op maat, rekening houdend met de 8 mm tussenruimte tussen wand en vloer.
- 8 | Werk de vloer af met eventuele afwerklijsten of een plint.

Onderstaand stappenplan is geschikt voor het leggen van tegels in een wildverband patroon.

#### Vorbereitung

- Bepaal de richting van de vloer. Gebruikelijk is om de tegels richting het licht te leggen.
- Bepaal waar u gaat starten met het leggen van de vloer. U kunt starten vanuit het midden, vanuit een doorgang tussen verschillende ruimtes of langs de muur. Bij installatie vanuit de muur dient u eerste te bepalen of de eerste rij smaller gemaakt moet worden om zo een evenredige verdeling in de ruimte te creëren.
- Gebruik altijd verstelbare afstandhouders om eventuele ongelijkheden in de wand uit te vullen. Het niet zorgvuldig stabiliseren van de eerste rijen kan de installatie negatief beïnvloeden.
- Deurposten en verwarmingsbuizen dienen afzonderlijk te worden uitgesneden. Snij eerst de tegelop de juiste lengte en breedte. Teken daarna de juiste vorm af en hanteer ook hier weer 8 mm tussenruimte rondom het object. Maak de tegel daarna op maat.
- Uitzetvoegen mogen niet met kit worden afgedicht. Deze dienen afgedekt te worden met passende plinten of profielen.



#### Installatie vanaf een muur

- 1 | Plaats de eerste tegel van de eerste rij in de hoek van de kamer. Plaats tussen de wand en de korte kant van deze plank een afstandhouder van 8 mm, en langs de lange kant twee afstandhouders van 8 mm.
- 2 | Leg de volgende tegels in een rechte lijn langs de wand. Zorg ervoor dat eventuele ongelijkheden in de wand worden opgevuld, zodat de tegels recht en stabiel worden geïnstalleerd.
- 3 | Meet de laatste tegel van deze rij nauwkeurig uit, waarbij de afstand van 8 mm tussen de wand en tegel wordt gehandhaafd. Kort het afgemeten stuk van de plank af en plaats de tegel.
- 4 | Plaats de volgende rij. Begin met de eerste tegel, 8 mm vrij vanaf de muur of plint. Ga door met het plaatsen van tegels totdat u aankomt bij de laatste rij.
- 5 | De laatste rij tegels moet in veel gevallen smaller gemaakt worden. Dit kunt u als volgt doen:
  - 5.1 | Leg de af te snijden tegel bovenop de laatste geïnstalleerde rij.
  - 5.2 | Leg een tweede tegel ondersteboven op de smaller te maken tegel, tegen de rand van de muur en teken deze vervolgens af op het onderliggende tegel.
  - 5.3 | Maak de tegel zorgvuldig op maat en zorg ervoor dat de 8 mm tussenruimte gehandhaafd wordt.
  - 5.4 | Installeer de op maat gemaakte tegel.
- 6 | Werk de vloer af met eventuele afwerklijsten of een plint.

Therdex is intended for indoor use only.

Always check that the floor is dry, crack-free, clean, tensile and pressure-resistant, flat and even.

Make sure the material is on a flat surface at all times. If the material is not on a flat surface, this can cause problems when installing the material. In addition, immediately placing heavy furniture on top of the Rigid Click floor is not recommended.

Adapting the material to the climate conditions is very important. In order to give the material sufficient opportunity to acclimatise, the strips must be placed for at least 24 hours in small stacks in the relevant space. This allows the material to adapt to the temperature in the room. The ideal temperature is approx. 18°C. The humidity level should not exceed 70%. The material adapts to the temperature of the room in which work is to be carried out.

Before installing the floor, check the materials for any defects. The material is carefully inspected before leaving the factory, ensuring a high standard of quality. However, we cannot guarantee the 100% elimination of potential defects. Therefore, always check the material for visible defects before use.

When you start installing the floor in the corner of a room, make sure there is 8 mm space in between, in order to allow space for expansion of the floor. This also applies to other objects, such as heating pipes, kitchen unit or cooking islands.

To prevent colour differences, only products from the same production batch may be used for each room.

For large areas, expansion joints/dilation profiles must be applied per 10 metres of length or width.

Avoid exposure to direct intense sunlight for long periods of time, as this may cause discolouration.

By mixing the strips from the different flooring packages, you prevent two or more of the same strips from lying next to each other. This ultimately leads to a better result.

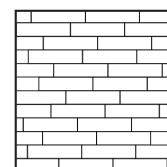
Installation supplies: always use a stop block. Only use rubber hammers. The use of seats with wheels type W is recommended.

### Underlay Click

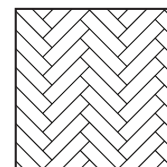
We recommend a PE film under a Therdex Click floor. We recommend a subfloor when 10DB must be achieved and/or unevenness must be absorbed. When using an underlay, we recommend a minimum KPA value of 385. For advice on the right subfloor, please contact Therdex or Unifloor by phone.

### Floor heating and cooling

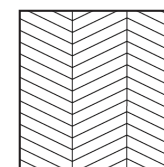
Therdex LVT floors can be installed in an environment that has a surface temperature of up to 27°C. During installation, the underfloor heating does not have to be completely switched off. Make sure that the underfloor heating is approx. 15-18°C when switched on. Cracking can occur in flooring that uses underfloor heating. In order to reduce the risk of cracking as much as possible, it is necessary to bring the underfloor heating to temperature slowly and regularly after laying the floor. It is advisable to use our heating and cooling protocol for this. This protocol can be found online at [www.therdex.nl/downloads](http://www.therdex.nl/downloads). Therdex LVT floors can also be installed on electric underfloor heating. It is important to use the right subfloor material for this. Therefore, discuss this carefully with your supplier in advance.



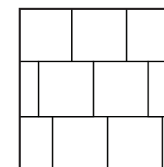
CLICK LONG PLANKS



CLICK HERRINGBONE



CLICK CHEVRON



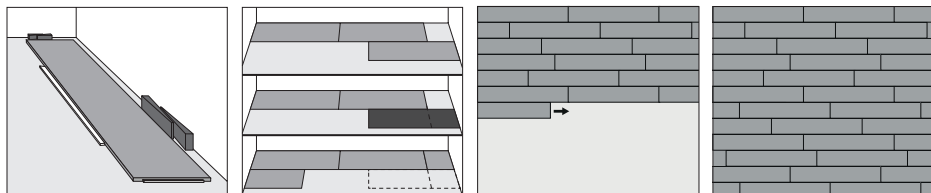
CLICK TILES

## CLICK LONG PLANKS

The following step-by-step plan is suitable for laying strips in an asymmetrical pattern.

### Preparation

- Determine the strip/plank direction of the floor.
- Determine where you will start laying the floor. You must start in a corner of the room.
- Always use adjustable spacers to fill out any inequalities in the wall. Failure to carefully stabilise the first rows may negatively affect the installation.
- Door posts and heating pipes should be cut out separately. First, cut the board to the correct length and width. Then draw the correct shape and again use 8 mm space around the object. Then customise the board.
- Expansion joints must not be sealed with sealant. These must be covered with matching skirting boards or profiles.



### Installation from a wall

- 1 | Place the first strip of the first row in the corner of the room. Place spacers of 8 mm between the wall and the short side, and along the length of this strip.
- 2 | Click the following strips in a straight line along the wall. Make sure that any unevenness in the wall is filled so that the strips are installed in a straight and stable position.
- 3 | Measure the last strip in this row accurately, maintaining the distance of 8 mm between the wall and strip. Cut the measured piece off the strip and place the strip.
- 4 | Place the next row. Start with the first strip, 8 mm clear from the wall or plinth. Continue to place strips until you reach the last row.
- 5 | In many cases, the last row of strips must be made narrower. Here is how you can do this:
  - 5.1 | Place the strip to be cut on top of the row installed last.
  - 5.2 | Place a second strip upside down on the strip to be made narrower, against the edge of the wall, and then mark it off on the underlying strip.
  - 5.3 | Make the strip carefully to size and make sure that the 8 mm gap is maintained.
  - 5.4 | Install the made-to-measure strip.
- 6 | Finish the floor with any finishing strips or a skirting board.

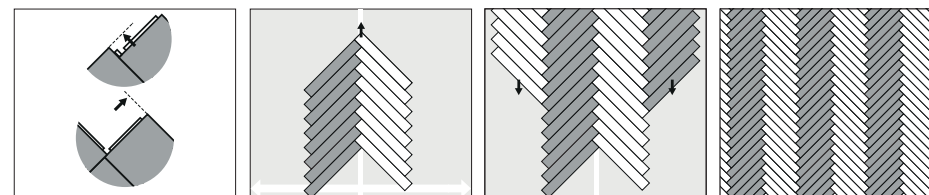
## CLICK HERRINGBONE

The following step-by-step plan is suitable for laying strips in a herringbone pattern.

### Preparation

A herringbone floor must first be aligned, ensuring that it is distributed proportionally, with equal number of pieces. You can deviate from this if the room requires it.

- Measure the centre of the room.
- Measure how many strips need to be placed to distribute equally.
- Draw a reference line on the floor.
- Measure the full width of the first 2 rows and draw the second and third reference lines on the floor, which help to carry out a straight installation.



### Installation

- 1 | Make sure that the first strips are mounted in an A shape. Take a right and left strip and close the front side of the right strip into the tab of the left strip.
- 2 | Click the second right strip with the long side on the first right strip.
- 3 | Click the second left strip to the first left strip.
- 4 | Continue these steps until the first two rows are fully installed.
- 5 | Check and reposition the first double row of shelves on the marked line on the floor. Make sure that the first, second and third reference lines match the double sheet of herringbone.
- 6 | After the first two rows have been installed and positioned, all end fitting pieces must be measured and placed. Apply an 8 mm gap between wall and floor.
- 7 | Continue to install a single row, consisting of only right or only left strips. Finish each row immediately by customising and installing the closing and fitting pieces.
- 8 | In the meantime, check the installed floor for symmetry.
- 9 | The closing pieces of the last row are measured and installed in the same way as the closing and fitting pieces of each individual row. Measure these closing and fitting pieces carefully and make them to size, taking into account the 8 mm gap between wall and floor.
- 10 | Finish the floor with any finishing strips or a skirting board.

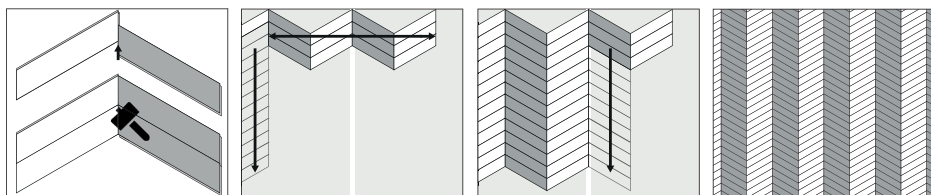
## CLICK CHEVRON

The following step-by-step plan is suitable for laying strips in a chevron.

### Preparation

A chevron floor must first be aligned, so that it is distributed proportionally with equal fitting pieces. You can deviate from this if the room requires it.

- Measure the centre of the room.
- Measure how many strips need to be placed to distribute equally.
- Draw a reference line in the middle of the room on the floor.



### Installation

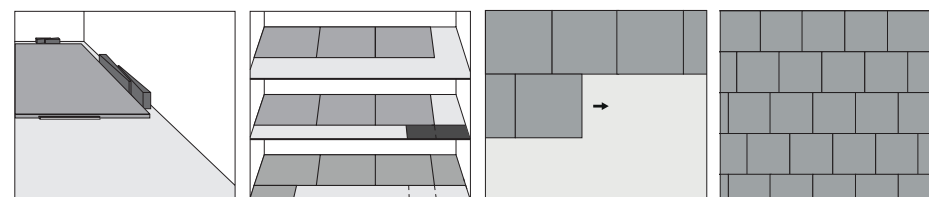
- 1 | Start by placing the floor on the reference line. Ensure an even distribution and start laying 4 rows. Slide the first horizontal row of strips together.
- 2 | Click three strips in each row 3. Connect these strips by securing the strips in the click connection using a rubber hammer.
- 3 | Then assemble the first strip of the first row in the corner of the room. Place spacers of 8 mm between the wall and the short side, and along the long side of this strip. It may be necessary to shorten the first row of strips in order to ensure equal distribution in the room.
- 4 | Click the following strips in a straight line along the wall. Make sure that any unevenness in the wall is filled so that the strips are installed in a straight and stable position.
- 5 | Start by installing a new row on the short side. Click the strips to the strip above it. Attach the strip to the left row of strips with a rubber hammer. Move the strips of this new row so that they are placed exactly evenly and seamlessly against each other. Check this for each strip
- 6 | Continue to install a new row of strips until the floor is completely covered. In the meantime, check the installed floor for symmetry.
- 7 | Install the closing and fitting pieces of each individual row. Measure these closing and fitting pieces carefully and make them to size, taking into account the 8 mm gap between wall and floor.
- 8 | Finish the floor with any finishing strips or a skirting board.

## CLICK TILES

The following step-by-step plan is suitable for laying tiles in an asymmetrical pattern.

### Preparation

- Determine the direction of the floor. It is customary to lay the tiles towards the light.
- Determine where you will start laying the floor. You can start from the middle, from a passage between different rooms or along the wall. When installing from the wall, you must first determine whether the first row should be made narrower in order to create a proportional distribution in the space.
- Always use adjustable spacers to fill any inequalities in the wall. Failure to carefully stabilise the first rows may negatively affect the installation.
- Door posts and heating pipes should be cut out separately. First, cut the tile to the correct length and width. Then draw the correct shape and again use 8 mm space around the object. Then customise the tile.
- Expansion joints must not be sealed with sealant. These must be covered with suitable skirting boards or profiles.



### Installation from a wall

- 1 | Place the first tile of the first row in the corner of the room. Place an 8 mm spacer between the wall and the short side of this strip, and two 8 mm spacers along the long side.
- 2 | Place the following tiles in a straight line along the wall. Make sure that any unevenness in the wall is filled so that the tiles are installed in a straight and stable position.
- 3 | Measure the last tile of this row accurately, maintaining the distance of 8 mm between the wall and the tile. Cut the measured piece off the strip and place the tile.
- 4 | Place the next row. Start with the first tile, 8 mm free from the wall or plinth. Continue laying tiles until you reach the last row.
- 5 | In many cases, the last row of tiles must be made narrower. Here is how you can do this:
  - 5.1 | Place the tile to be cut on top of the last installed row.
  - 5.2 | Place a second tile upside down on the tile to be made narrower, against the edge of the wall, and then mark it off on the underlying tile.
  - 5.3 | Make the tile carefully to size and make sure that the 8 mm gap is maintained.
  - 5.4 | Install the made-to-measure tile.
- 6 | Finish the floor with any finishing strips or a skirting board.

Therdex ist ausschließlich für die Verwendung im Innenbereich vorgesehen.

Überprüfen Sie stets, ob der Boden dauerhaft trocken, rissfrei, sauber, zug- und druckfest sowie eben ist.

Stellen Sie sicher, dass das Material jederzeit auf einem ebenen Untergrund abgelegt wird. Wird das Material nicht auf einem ebenen Untergrund gelagert, kann dies zu Problemen bei der Verarbeitung führen. Darüber hinaus wird davon abgeraten, schwere Möbel unmittelbar auf Rigid Click Böden zu platzieren.

A Die Anpassung des Materials an die klimatischen Bedingungen ist äußerst wichtig. Um dem Material ausreichend Zeit zur Akklimatisierung zu geben, sollten die Dielen mindestens 24 Stunden vor der Verarbeitung in kleinen Stapeln im Verlegeraum abgelegt werden. So kann sich das Material an die Raumtemperatur anpassen. Die ideale Verarbeitungstemperatur des Materials beträgt ca. 18°C. Die relative Luftfeuchtigkeit darf 70 % nicht überschreiten. Das Material passt sich stets der Temperatur des Raumes an, in dem gearbeitet wird.

Bevor Sie mit der Verlegung beginnen, ist das Material auf eventuelle Mängel zu überprüfen. Der Bodenbelag wird vor dem Verlegen des Werks sorgfältig kontrolliert, sodass ein hoher Qualitätsstandard gewährleistet werden kann. Ein vollständiger Ausschluss von Mängeln ist jedoch nicht möglich. Überprüfen Sie daher das Material vor der Verlegung stets auf sichtbare Defekte.

Beginnen Sie mit der Verlegung in einer Raumecke und halten Sie dabei einen Abstand von 8 mm, um dem Boden ausreichend Dehnungsraum zu geben. Dies gilt ebenfalls für andere feste Bauteile wie Heizungsrohre, Küchenzeilen oder Kochinseln.

Um Farbunterschiede zu vermeiden, dürfen pro Raum ausschließlich Produkte aus derselben Produktionscharge verwendet werden.

Bei großen Flächen müssen ab einer Länge oder Breite von 10 Metern entsprechende Dilatationsprofile (Dehnungsprofile) vorgesehen werden.

Vermeiden Sie eine längere Einwirkung von direktem und intensivem Sonnenlicht, da dies zu Farbveränderungen führen kann.

Durch das Mischen der Dielen aus verschiedenen Verpackungen vor der Verlegung wird verhindert, dass zwei oder mehr identische Dielen nebeneinander verlegt werden. Dies führt zu einem harmonischeren und optisch ansprechenderen Endergebnis.

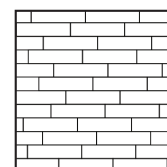
Verlegezubehör: verwenden Sie stets ein Schlagholz. Es dürfen ausschließlich Gummihämmer verwendet werden. Die Verwendung von Stuhlrollen des Typs W wird empfohlen.

### Unterlage Click

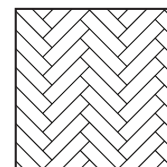
Unter einem Therdex Click Boden empfehlen wir die Verwendung einer PE Folie. Eine Unterlage wird empfohlen, wenn eine Trittschalldämmung von 10 dB erreicht werden muss und/oder Unebenheiten ausgeglichen werden sollen. Bei Verwendung einer Unterlage empfehlen wir einen Mindest KPA Wert von 385. Für eine fachgerechte Beratung zur richtigen Unterlage wenden Sie sich bitte telefonisch an Therdex oder Unifloor.

### Fußbodenheizung und Kühlung

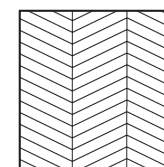
Therdex PVC Böden können in Räumen verlegt werden, in denen eine maximale Oberflächentemperatur von 27°C nicht überschritten wird. Während der Verlegung muss die Fußbodenheizung nicht vollständig ausgeschaltet werden. Stellen Sie sicher, dass die Fußbodenheizung während der Verlegung auf ca. 15–18°C eingestellt ist. In Estrichen mit integrierter Fußbodenheizung kann es zu Rissbildungen kommen. Um das Risiko von Rissbildung so gering wie möglich zu halten, ist es erforderlich, die Fußbodenheizung nach der Verlegung langsam und regelmäßig wieder auf Temperatur zu bringen. Hierfür empfehlen wir die Anwendung unseres Aufheiz- und Abkühlprotokolls, das online unter [www.therdex.de/downloads](http://www.therdex.de/downloads) verfügbar ist. Therdex PVC Böden sind ebenfalls für die Verlegung auf elektrischer Fußbodenheizung geeignet. Dabei ist die Verwendung des richtigen Unterlagenmaterials besonders wichtig. Besprechen Sie dies daher im Vorfeld sorgfältig mit Ihrem Lieferanten.



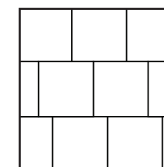
CLICK LANGDIELEN



CLICK FISCHGRÄT



CLICK CHEVRON

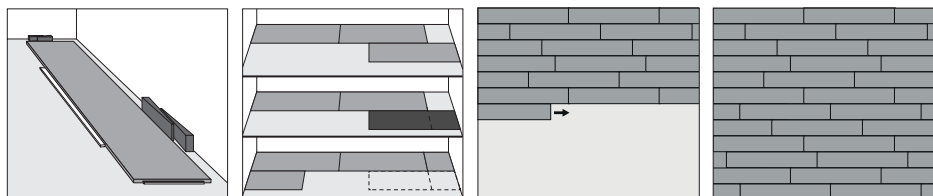


CLICK FLIESEN

## Schritt-für-Schritt-Anleitung für die Verlegung der dielen in einem asymmetrischen muster.

## Vorbereitung

- Bestimmen Sie die Verlegerichtung der Dielen.
- Legen Sie fest, an welcher Stelle Sie mit der Verlegung beginnen. Beginnen Sie immer in einer Ecke des Raumes.
- Verwenden Sie stets verstellbare Abstandskeile, um Unebenheiten der Wand auszugleichen. Eine unzureichende Stabilisierung der ersten Reihen kann sich negativ auf das Verlegeergebnis auswirken.
- Türzargen und Heizungsrohre müssen separat ausgeschnitten werden. Schneiden Sie die Diele zunächst auf die richtige Länge und Breite zu. Zeichnen Sie anschließend die benötigte Form an und halten Sie dabei einen Abstand von 8 mm rund um das jeweilige Bauteil ein. Schneiden Sie die Diele anschließend passgenau zu.
- Dehnungsfugen dürfen nicht mit Dichtstoffen verschlossen werden. Diese sind mit passenden Sockelleisten oder Profilen abzudecken.



## Verlegung von der Wand aus

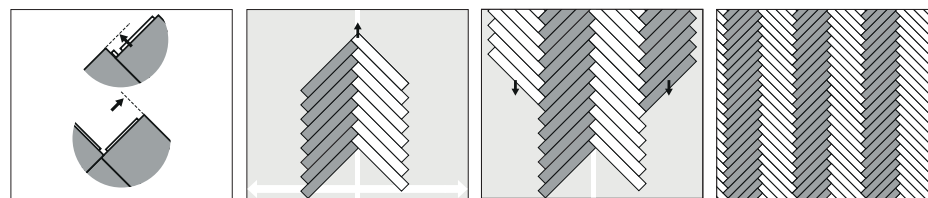
- 1 | Platzieren Sie die erste Diele der ersten Reihe in der Ecke des Raumes. Setzen Sie 8 mm Abstandskeile zwischen Wand und Stirnseite sowie entlang der Längsseite der Diele.
- 2 | Klicken Sie die folgenden Dielen in einer geraden Linie entlang der Wand ein. Achten Sie darauf, Wandunebenheiten auszugleichen, sodass die Dielen gerade und stabil verlegt werden.
- 3 | Messen Sie die letzte Diele dieser Reihe exakt aus und berücksichtigen Sie dabei den Abstand von 8 mm zur Wand. Schneiden Sie das gemessene Stück ab und verlegen Sie die Diele.
- 4 | Verlegen Sie die nächste Reihe. Beginnen Sie mit der ersten Diele und halten Sie auch hier einen Abstand von 8 mm zur Wand oder Sockelleiste ein. Verlegen Sie die Dielen weiter, bis die letzte Reihe erreicht ist.
- 5 | In vielen Fällen muss die letzte Dielenreihe in der Breite angepasst werden. Gehen Sie dabei wie folgt vor:
  - 5.1 | Legen Sie die zuzuschneidende Diele auf die zuletzt verlegte Reihe.
  - 5.2 | Legen Sie eine zweite Diele mit der Unterseite nach oben auf die zu kürzende Diele, bündig an der Wand, und übertragen Sie die Markierung auf die darunterliegende Diele.
  - 5.3 | Schneiden Sie die Diele sorgfältig auf Maß zu und stellen Sie sicher, dass der 8 mm Abstand eingehalten wird.
  - 5.4 | Verlegen Sie die passgenau zugeschnittene Diele.
- 6 | Schließen Sie den Boden mit passenden Abschlussprofilen oder Sockelleisten ab.

## Schritt-für-Schritt-Anleitung für die Verlegung des Fischgrätmusters.

## Vorbereitung

Ein Fischgrätboden muss eerst ausgerichtet werden, sodass er proportional verteilt ist und eine gleiche Anzahl an Dielen auf beide Seiten entfällt. Hiervon kann abgewichen werden, wenn die Raumgeometrie dies erfordert.

- Messen Sie die Raummitte.
- Ermitteln Sie, wie viele Dielen benötigt werden, um das Muster gleichmäßig zu verteilen.
- Zeichnen Sie eine Referenzlinie mittig im Raum auf den Boden.
- Messen Sie die Gesamtbreite der ersten zwei Reihen und zeichnen Sie die zweite und dritte Referenzlinie auf den Boden. Diese Referenzlinien dienen als Orientierung für eine gerade Verlegung.



## Verlegung

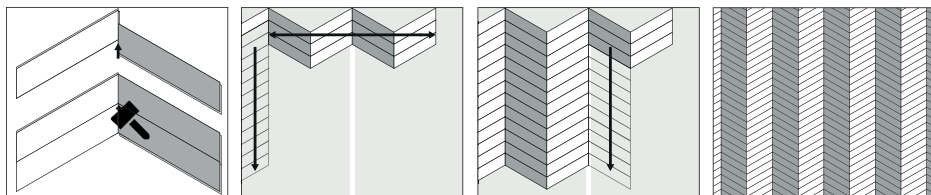
- 1 | Stellen Sie sicher, dass die ersten Dielen in A Form montiert werden. Nehmen Sie eine rechte und eine linke Diele und fügen Sie die Stirnseite der rechten Diele in die Feder der linken Diele ein.
- 2 | Klicken Sie die zweite rechte Diele mit der Längsseite an die erste rechte Diele.
- 3 | Klicken Sie die zweite linke Diele an die erste linke Diele.
- 4 | Wiederholen Sie diese Schritte, bis die ersten zwei Reihen vollständig verlegt sind.
- 5 | Überprüfen Sie die Position der ersten doppelten Dielenreihe anhand der auf dem Boden markierten Referenzlinien und richten Sie sie gegebenenfalls neu aus. Achten Sie darauf, dass die erste, zweite und dritte Referenzlinie mit der doppelten Fischgräteihe übereinstimmen.
- 6 | Nachdem die ersten zwei Reihen verlegt und korrekt positioniert sind, müssen alle Abschluss- und Passstücke ausgemessen und eingesetzt werden. Halten Sie dabei einen Abstand von 8 mm zwischen Wand und Boden ein.
- 7 | Verlegen Sie anschließend jeweils eine einzelne Reihe, bestehend entweder nur aus rechten oder nur aus linken Dielen. Schließen Sie jede Reihe sofort ab, indem Sie die Abschluss- und Passstücke anpassen und einsetzen.
- 8 | Überprüfen Sie während der Verlegung regelmäßig den Boden auf Symmetrie.
- 9 | Die Abschlussstücke der letzten Reihe werden auf die gleiche Weise gemessen und verlegt wie die Abschluss- und Passstücke jeder einzelnen Reihe. Messen Sie diese Stücke sorgfältig aus und schneiden Sie sie passgenau zu, wobei der 8 mm Abstand zwischen Wand und Boden zu berücksichtigen ist.
- 10 | Schließen Sie den Boden mit passenden Abschlussprofilen oder Sockelleisten ab.

## Schritt-für-Schritt-Anleitung für die Verlegung des Chevron.

## Vorbereitung

Ein Chevron Boden muss zunächst ausgerichtet werden, sodass er proportional verteilt ist und gleichmäßige Passstücke entstehen. Hiervon kann abgewichen werden, wenn die Raumgegebenheiten dies erfordern.

- Messen Sie die Raummitte.
- Ermitteln Sie, wie viele Dielen benötigt werden, um das Muster gleichmäßig zu verteilen.
- Zeichnen Sie eine Referenzlinie mittig im Raum auf den Boden.



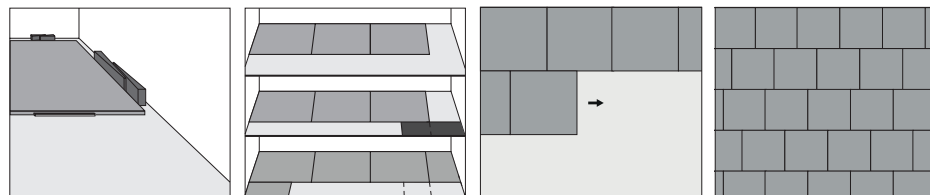
## Verlegung

- 1 | Beginnen Sie mit der Verlegung entlang der Referenzlinie. Achten Sie auf eine gleichmäßige Verteilung und starten Sie mit der Verlegung von vier Reihen. Schieben Sie zunächst die erste horizontale Reihe der Dielen zusammen.
- 2 | Klicken Sie drei Dielen pro Reihe zusammen. Verbinden Sie diese, indem Sie die Klickverbindung mit einem Gummihammer sichern.
- 3 | Montieren Sie anschließend die erste Diele der ersten Reihe in der Ecke des Raumes. Setzen Sie 8 mm Abstandskeile zwischen Wand und Stirnseite sowie entlang der Längsseite dieser Dielen. Gegebenenfalls muss die erste Dielenreihe gekürzt werden, um eine gleichmäßige Verteilung im Raum zu gewährleisten.
- 4 | Klicken Sie die folgenden Dielen in einer geraden Linie entlang der Wand ein. Achten Sie darauf, Wandunebenheiten auszugleichen, sodass die Dielen gerade und stabil verlegt werden.
- 5 | Beginnen Sie mit der Verlegung einer neuen Reihe an der Stirnseite. Klicken Sie die Dielen an die darüberliegende Reihe. Befestigen Sie die Dielen mit einem Gummihammer an der linken Dielenreihe. Verschieben Sie die Dielen dieser neuen Reihe so, dass sie exakt gleichmäßig und fugenlos aneinanderliegen. Überprüfen Sie dies bei jeder Diele.
- 6 | Setzen Sie die Verlegung neuer Reihen fort, bis der Boden vollständig verlegt ist. Kontrollieren Sie dabei regelmäßig die Symmetrie des verlegten Bodens.
- 7 | Montieren Sie die Abschluss- und Passstücke jeder einzelnen Reihe. Messen Sie diese sorgfältig aus und schneiden Sie sie passgenau zu, wobei ein Abstand von 8 mm zwischen Wand und Boden einzuhalten ist.
- 8 | Schließen Sie den Boden mit passenden Abschlussprofilen oder Sockelleisten ab.

## Schritt-für-Schritt-Anleitung für die Verlegung der Fliesen im asymmetrischen Muster.

## Vorbereitung

- Bestimmen Sie die Verlegerichtung des Bodens. Üblicherweise werden die Fliesen in Richtung des Lichteinfalls verlegt.
- Legen Sie fest, wo Sie mit der Verlegung beginnen. Sie können in der Raummitte, an einem Durchgang zwischen verschiedenen Räumen oder entlang einer Wand starten. Bei einer Verlegung von der Wand aus muss zunächst bestimmt werden, ob die erste Reihe schmaler ausgeführt werden muss, um eine proportionale Verteilung im Raum zu erreichen.
- Verwenden Sie stets verstellbare Abstandskeile, um Unebenheiten der Wand auszugleichen. Eine unzureichende Stabilisierung der ersten Reihen kann sich negativ auf das Verlegeergebnis auswirken.
- Tüzzargen und Heizungsrohre müssen separat ausgeschnitten werden. Schneiden Sie die Fliese zunächst auf die richtige Länge und Breite zu. Zeichnen Sie anschließend die erforderliche Form an und halten Sie dabei rund um das Bauteil einen Abstand von 8 mm ein. Schneiden Sie die Fliese anschließend passgenau zu.
- Dehnungsfugen dürfen nicht mit Dichtstoffen verschlossen werden. Diese müssen mit geeigneten Sockelleisten oder Profilen abgedeckt werden.



## Verlegung von der Wand aus

- 1 | Platzieren Sie die erste Fliese der ersten Reihe in der Ecke des Raumes. Setzen Sie einen 8 mm Abstandskeil zwischen Wand und Stirnseite der Fliese sowie zwei 8 mm Abstandskeile entlang der Längsseite.
- 2 | Verlegen Sie die folgenden Fliesen in einer geraden Linie entlang der Wand. Achten Sie darauf, Wandunebenheiten auszugleichen, sodass die Fliesen gerade und stabil verlegt werden.
- 3 | Messen Sie die letzte Fliese dieser Reihe exakt aus und berücksichtigen Sie dabei den Abstand von 8 mm zwischen Wand und Fliese. Schneiden Sie das gemessene Stück ab und verlegen Sie die Fliese.
- 4 | Verlegen Sie die nächste Reihe. Beginnen Sie mit der ersten Fliese und halten Sie einen Abstand von 8 mm zur Wand oder Sockelleiste ein. Verlegen Sie die Fliesen weiter, bis die letzte Reihe erreicht ist.
- 5 | In vielen Fällen muss die letzte Fliesenreihe in der Breite angepasst werden. Gehen Sie dabei wie folgt vor:
  - 5.1 | Legen Sie die zuzuschneidende Fliese auf die zuletzt verlegte Reihe.
  - 5.2 | Legen Sie eine zweite Fliese mit der Unterseite nach oben auf die zu kürzende Fliese, bündig an der Wand, und übertragen Sie die Markierung auf die darunterliegende Fliese.
  - 5.3 | Schneiden Sie die Fliese sorgfältig auf Maß zu und stellen Sie sicher, dass der 8 mm Abstand eingehalten wird.
  - 5.4 | Verlegen Sie die passgenau zugeschnittene Fliese.
- 6 | Schließen Sie den Boden mit passenden Abschlussprofilen oder Sockelleisten ab.



Sasdijk 14 | 8281 BM Genemuiden (NL) | [www.therdex.com](http://www.therdex.com) | [info@therdex.nl](mailto:info@therdex.nl)